

Memoria de Sostenibilidad 2025

Primer informe ESG de ADEC GLOBAL. Un balance del año en gestión circular, descarbonización y compromiso con las personas.

ESTÁNDAR

En referencia a GRI 2021

PERÍODO

Enero | Diciembre 2025

ÍNDICE

Cinco capítulos para entender nuestro impacto.

| | | |
|-----|---------------------------------------|-------------|
| 01. | Identidad corporativa | 8 CAPÍTULOS |
| 02. | Estrategia integral de impacto | 3 CAPÍTULOS |
| 03. | Compromiso ambiental | 2 CAPÍTULOS |
| 04. | Compromiso social | 2 CAPÍTULOS |
| 05. | Sobre este informe | 3 CAPÍTULOS |

CARTA DE LA DIRECTORA GENERAL

Es un placer presentar la **primera Memoria** de Sostenibilidad de ADEC GLOBAL.

Un hito que refleja nuestro compromiso con la transparencia y la mejora continua en materia ambiental, social y de gobernanza (ESG).

Desde nuestros inicios, trabajamos con la convicción de que la gestión y valorización de residuos son elementos clave para avanzar hacia un modelo económico más circular y sostenible. Nuestra actividad contribuye a transformar residuos en nuevos recursos, reduciendo el consumo de materias primas y favoreciendo una gestión más eficiente y responsable de los materiales.

En un contexto donde la transición hacia modelos productivos más sostenibles es cada vez más necesaria, en ADEC GLOBAL seguimos consolidando nuestra capacidad de gestión, tratamiento y valorización, generando un impacto positivo creciente tanto a nivel ambiental como social. Este compromiso nos impulsa a continuar desarrollando soluciones innovadoras alineadas con los retos de la economía circular y la descarbonización.

Durante los últimos años hemos dado pasos importantes para comprender y gestionar nuestro impacto. En 2023 iniciamos el cálculo de nuestra huella de carbono y, gracias al esfuerzo en la recopilación y análisis de datos, hemos obtenido resultados más precisos para 2024 y 2025.

Como parte de este compromiso, hemos desarrollado nuestro primer Plan de Reducción de Emisiones 2025–2029, una hoja de ruta clara para disminuir nuestro impacto climático en los próximos cinco años.

Nuestro compromiso con los criterios ESG y el alineamiento con la Taxonomía de la Unión Europea es firme. Hemos llevado a cabo un análisis de materialidad que identifica los aspectos más relevantes para nuestra organización y nuestros grupos de interés, permitiéndonos orientar nuestras decisiones y prioridades de forma más estratégica.

Asimismo, este año hemos reforzado nuestra estructura interna con la consolidación del departamento de Calidad, Sostenibilidad e I+D+i, un paso clave para impulsar la innovación y la integración de la sostenibilidad en todas nuestras actividades.

Somos conscientes de que este es solo el inicio de un camino de mejora continua.



María Vázquez

DIRECTORA GENERAL · ADEC GLOBAL

2025

Identidad corporativa

Quiénes somos, cómo trabajamos y por qué la valorización de residuos está en el corazón de un modelo de construcción más sostenible.

1.1 ¿QUIÉNES SOMOS?

Pioneros en gestión y valorización de **residuos industriales** así como de residuos de la construcción y demolición, desempeñando un papel significativo en la transición hacia un modelo económico más sostenible y circular.

ADEC GLOBAL surge a partir de la evolución de una actividad inicialmente centrada en la construcción, en la que se identificó la necesidad de gestionar de forma más eficiente y responsable los residuos industriales y de construcción generados. Este contexto dio lugar al desarrollo de una nueva línea de negocio basada en la valorización de dichos residuos como una iniciativa orientada a reintegrarlos en la cadena de valor y promover un modelo más sostenible, alineado con los principios de la economía circular.

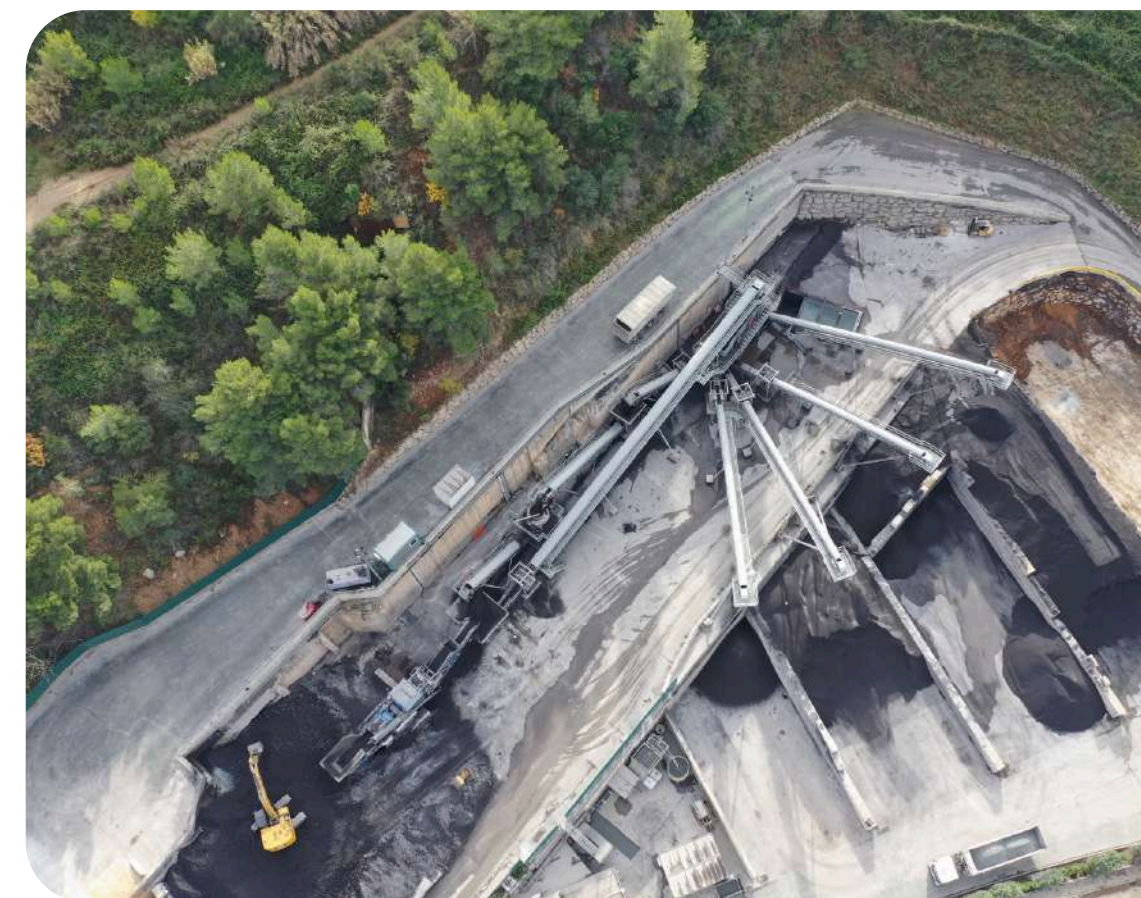
Desde nuestra creación en 2008, hemos apostado por la sostenibilidad en nuestras operaciones, impulsando soluciones innovadoras para la transformación de residuos en recursos utilizables.

Con más de 15 años de experiencia, ADEC GLOBAL ha evolucionado desde una empresa familiar hasta consolidarse como un referente en el territorio capaz de ofrecer soluciones integrales para la recuperación de materiales y residuos tradicionalmente no reincorporados a la cadena de valor, reduciendo la necesidad de materias primas, y fomentando la integración de modelos circulares en todo el sector de la construcción.

HITO FUNDACIONAL

2010

Pusimos en marcha la primera y única planta del territorio catalán dedicada específicamente al tratamiento y valorización de escorias siderúrgicas y residuos de la construcción.



TRES ETAPAS CLAVE

Nuestra **evolución**, en tres movimientos.

2008 — 2016

Origen y visión industrial

Identificamos la necesidad de una gestión eficiente y sostenible de residuos industriales y pusimos en marcha nuestra primera planta en Vallirana, consolidando la valorización de escorias siderúrgicas de horno de arco eléctrico como actividad principal.

2017 — 2021

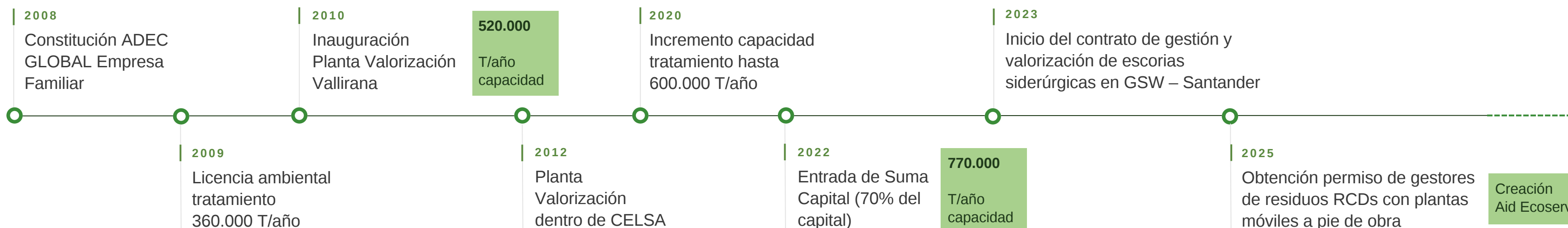
Crecimiento y transformación

Coincidiendo con la reactivación del sector de la construcción, transformamos la planta en fija y apostamos por la electrificación de procesos. Ampliamos los códigos LER y la capacidad de tratamiento.

2022 — actualidad

Consolidación y liderazgo

Suma Capital entra como socio financiero. Expansión territorial con la planta de Santander (2022), nueva línea de servicios para canteras y creación de Aid Ecoserv (2025). ADEC GLOBAL se consolida como líder en la gestión y valorización de residuos industriales en España.



NUESTRA ACTIVIDAD Y OPERACIONES

Dos plantas y capacidad para más de un **millón de toneladas.**

Nos especializamos en la valorización de residuos industriales y de la construcción (en planta y a pie de obra), así como en el suministro de servicios para la explotación en canteras, la gestión de suelos contaminados, el movimiento de tierras y la construcción y demolición de estructuras complejas. Nuestra actividad es crítica para la ejecución de obras sostenibles y respetuosas con el medio ambiente, contribuyendo a la reducción del impacto ambiental, descarbonización e integración de soluciones circulares en las operaciones del sector de la construcción.

Operamos desde nuestras plantas en Vallirana (Catalunya) y Santander, mientras que nuestro equipo técnico, administrativo y directivo se encuentra centralizado en nuestras oficinas de Cervelló (Catalunya), favoreciendo una coordinación ágil, una comunicación fluida, así como una gestión eficiente y segura de nuestras operaciones. De esta manera podemos ofrecer espacios adecuados para la atención a clientes y colaboradores.



CAPACIDAD DE GESTIÓN Y VALORIZACIÓN

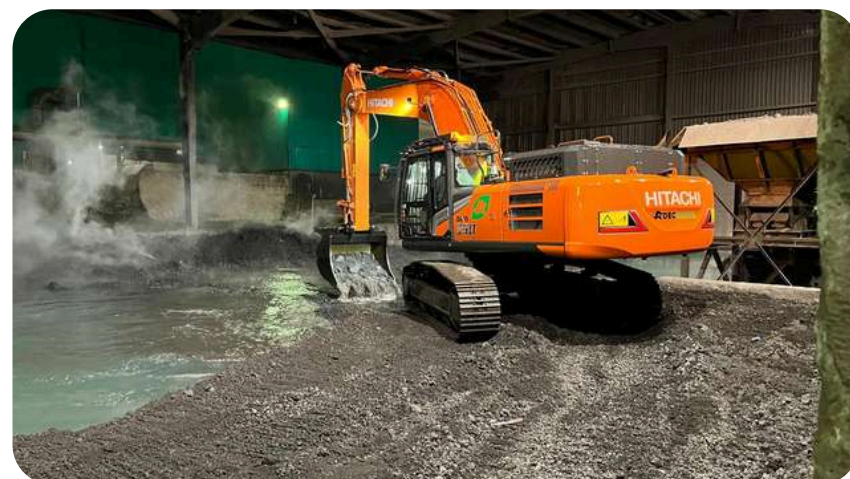
Disponemos de plantas de **valorización** con la **tecnología** más avanzada.



INSTALACIONES DE TRATAMIENTO DE RESIDUOS VALLIRANA

48.550 m²

Hasta 770.000 t/año de residuos. **Una de las mayores instalaciones de áridos siderúrgicos del territorio.**



PLANTA SANTANDER

120.000 t

Dentro de Global Steel Wire. Capacidad adicional para escorias siderúrgicas.



RCD A PIE DE OBRA

1,6 M t

Pre-cribadores, cribas, machacadoras y molinos para valorización in situ.

CAPACIDAD DE GESTIÓN Y VALORIZACIÓN ANUAL

ESCORIAS SIDERÚRGICAS

426.000 t

RCDs

439.000 t

OTROS RESIDUOS

25.000 t

DE RESIDUO A MATERIA PRIMA SECUNDARIA

Valorizamos el **98%** del residuo, transformándolo en áridos para obra civil.

Nuestros procesos de valorización permiten suministrar a los clientes productos de alta calidad, aptos para su uso como materia prima secundaria en mezclas bituminosas, capas granulares y firmes, así como en la fabricación de hormigón.

La actividad se sustenta en pilares fundamentales como un **parque de maquinaria altamente especializado, plantas de procesamiento avanzadas y una amplia flota de vehículos** capaz de atender todo tipo de trabajos. Esta estructura nos permite valorizar escorias siderúrgicas y residuos de construcción, transformándolos en áridos reciclados de calidad. Esto es posible gracias a nuestra autorización como Gestores de Residuos otorgada por la Agencia de Residuos de Catalunya (código E-1190.10) y respaldada por el mercado CE. Asimismo, contamos con autorización para la gestión de residuos de construcción a pie de obra mediante plantas móviles (código E-2127.26), lo que permite obtener áridos reutilizables directamente en la obra.

Gracias a la tecnología avanzada que integramos -en constante evolución y mejora- reducimos el impacto ambiental asociados a la gestión convencional de residuos en vertedero.



MATERIA PRIMA SECUNDARIA

Cada fracción del material recibido es cuidadosamente separada y tratada, permitiendo valorizar el 98% del residuo y convertirlo en áridos aptos para su uso como materia prima secundaria en obra civil.

PROCESO

Nuestro proceso de valorización

Nuestro proceso de valorización nos permite abastecer al sector de la construcción de áridos reciclados de alta calidad para múltiples aplicaciones. Este enfoque no solo reduce la extracción de áridos naturales, sino también la huella de carbono asociada a su producción, contribuyendo a la sostenibilidad de la cadena de valor del sector.



RESULTADO

Más que un producto, una **solución sostenible**

Además de ofrecer un producto competitivo y ambientalmente responsable, **nos distinguimos por nuestro compromiso con un servicio integral y de alto valor añadido**, siendo responsables de todo el proceso -desde la recepción del residuo hasta la entrega del producto final- garantizando la eficiencia, trazabilidad, y cumplimiento normativo en cada etapa.

Con este modelo no solo impulsamos la sostenibilidad en las operaciones del sector de la construcción, sino que contribuimos de forma activa a la transición hacia un sistema productivo más circular, eficiente y respetuoso con el entorno.



1.2 VALORES Y CULTURA CORPORATIVA

Propósito, visión y misión, ligados a la sostenibilidad.

PROPÓSITO

Transformar desafíos en oportunidades sostenibles.

Transformar los desafíos en oportunidades sostenibles, proporcionando soluciones integrales en gestión de residuos y servicios para la construcción.

VISIÓN

Liderar la transición hacia prácticas sostenibles.

Nos comprometemos a impulsar la economía circular y reducir el impacto ambiental mediante productos innovadores y eficientes que satisfacen las necesidades de nuestros clientes y promueven un entorno más sostenible.

MISIÓN

Impulsar la economía circular.

Aspiramos a ser un referente en el sector ambiental y de la construcción, reconocidos por nuestra excelencia en los servicios que brindamos. Buscamos liderar la transición hacia prácticas sostenibles, optimizando recursos y cumpliendo con los más altos estándares de calidad y normativas vigentes.

MODELO SOSTENIBLE

Nuestro modelo de negocio se encuentra ligado de forma intrínseca a la sostenibilidad. Nuestras actividades y operaciones se sustentan en una serie de valores que guían nuestra cultura profesional, nuestro proceso de toma de decisiones y la forma en la que desarrollamos todas nuestras operaciones.



Eco-integración y protección del medio ambiente

Nuestros productos constituyen una alternativa sostenible a los recursos naturales no renovables, fomentando la integración de soluciones circulares en la industria.

Nuestros áridos reciclados ofrecen prestaciones técnicas superiores o iguales a un menor coste y nuestros áridos siderúrgicos permiten un uso circular sin pérdida de propiedades. Ambos productos son opciones preferentes para una construcción más responsable y eficiente.



Descarbonización

La transformación de nuestro modelo energético, la optimización de nuestros consumos de energía y recursos, unido a la incorporación de equipos y maquinaria que cumplen con la normativa ambiental europea y estatal, nos permite reducir el impacto de nuestras operaciones en materia de emisiones de gases de efecto invernadero.

METODOLOGÍA DE TRABAJO Y OBJETIVOS

Tres principios que **vertebran** cada proyecto.

MÉTODO DE TRABAJO

La ejecución de cada proyecto exige de una coordinación precisa, una gestión estructurada de las operaciones y sus impactos asociados, así como de un enfoque colaborativo orientado a la creación de valor. En este sentido, adoptamos un modelo de trabajo integral que abarca desde las fases iniciales de planificación hasta la entrega final, garantizando un flujo de comunicación constante y una supervisión técnica rigurosa en cada etapa.

Nuestra metodología combina **Planificación Estratégica, Agilidad Operativa y Cumplimiento Normativo**, creando un enfoque que nos permite adaptar nuestras soluciones a las particularidades de cada proyecto y cliente, asegurando eficacia, eficiencia y la máxima profesionalidad.



Planificación estratégica

Contamos con una planificación ágil y eficaz que nos permite cumplir con los plazos acordados.



Agilidad operativa

Ejecutamos cada proyecto con recursos propios, adaptándonos a sus necesidades particulares.



Cumplimiento normativo

Garantizamos el cumplimiento de la normativa aplicable y los más altos estándares.

Talento

Desarrollar nuestro talento

Consolidar un equipo humano sólido, diverso y en constante crecimiento, fomentando la formación continua y el trabajo colaborativo como pilares para ofrecer soluciones de alta calidad a nuestros clientes.

Comunicación

Fomentar la comunicación

Reforzar una comunicación interna y externa transparente ágil y próxima, que nos permita construir relaciones de confianza y responder de forma eficiente a las necesidades del entorno.

Visión

Ampliar nuestra perspectiva

Impulsar una visión estratégica orientada a la sostenibilidad y a la innovación, anticipándonos a los desafíos del sector y generando valor a largo plazo para nuestros clientes y el medio ambiente.

OBJETIVOS

Trabajamos para consolidarnos como un aliado estratégico de referencia para nuestros clientes, aportando soluciones innovadoras, sostenibles y personalizadas que respondan de forma eficaz a los retos actuales del sector de la construcción y en el ámbito de la gestión y valorización de residuos.

Nuestra actividad se basa en un **profundo conocimiento técnico, una capacidad operativa robusta y una búsqueda permanente de la satisfacción de nuestros clientes**. Nuestros objetivos reflejan el compromiso con la excelencia en cada etapa de nuestro servicio, la mejora continua de los procesos y el crecimiento continuo con nuestros clientes, colaboradores y el entorno.

1.3 MODELO DE NEGOCIO

Nuestra actividad principal se basa en un principio fundamental de la **economía circular**, la valorización y reutilización de residuos para su transformación en áridos reciclados de alta calidad, dándoles una nueva vida útil como recurso para la construcción.

Los servicios de ADEC GLOBAL abarcan desde la valorización de residuos industriales (incluyendo materiales clave como el acero, hierro, aluminio, cobre o yeso, entre otros), a la explotación de canteras, y los servicios para los sectores de la construcción y demolición, desde una perspectiva holística que nos permite ofrecer apoyo a lo largo de toda la cadena de valor del sector.

SERVICIOS EN LA CONSTRUCCIÓN Y DEMOLICIÓN

- 01 Demoliciones y movimientos de tierra
- 02 Gestión de suelos contaminados
- 03 Gestión de residuos de la construcción y demolición
- 04 Suministro de áridos reciclados y siderúrgicos

1.3 ¿QUÉ HACEMOS?



01

Demoliciones y movimientos de tierras

Desde la preparación del terreno hasta el desmantelamiento de estructuras, nos encargamos de planificar los trabajos de demolición y movimiento de tierras a través de soluciones adaptadas a las características de cada proyecto.

Atendemos obras de distinta escala y complejidad en colaboración con promotoras, constructoras e ingenierías en proyectos distribuidos por toda la geografía nacional, asegurando elevados estándares de calidad, coordinación y compromiso ambiental en cada intervención.



03

Gestión de residuos de construcción y demolición

Realizamos la recogida y gestión integral de los residuos asociados a la construcción de todo tipo de infraestructuras (incluyendo edificios, naves industriales, estructuras complejas e instalaciones industriales), ayudando a optimizar la logística de las operaciones en obra y asegurando la trazabilidad y tratamiento sostenible de los residuos gestionados.

Disponemos de soluciones eficientes para la recogida y disposición de residuos, con un servicio fiable y personalizado que se adapta a las necesidades específicas de cada proyecto y agente involucrados, garantizando una gestión responsable y sostenible, de acuerdo con la normativa vigente.



02

Gestión de suelos contaminados

Ofrecemos servicios especializados en la gestión de suelos contaminados de clase I y II, abarcando desde la caracterización inicial hasta la gestión final del residuo.

Actuamos con rigor técnico y conforme a la normativa vigente, garantizando la trazabilidad, la seguridad y sostenibilidad del proceso.



04

Suministro de áridos reciclados y siderúrgicos

Tras la valorización de residuos industriales (escorias siderúrgicas), así como residuos de la construcción y demolición, suministramos áridos reciclados, ideales para rellenos, firmes y otras aplicaciones en obra, promoviendo una construcción más sostenible y eficiente.

Nuestros productos valorizados y nuestro sistema de control productivo se encuentran revisados y auditados por centros acreditados (Applus+, Bureau Veritas) lo que garantiza la trazabilidad, calidad y seguridad ambiental de los materiales recuperados, así como el cumplimiento de los estándares más exigentes para nuestros productos.

1.4 NUESTRO DESEMPEÑO EN 2025

El año en cifras.

| | | | |
|---|--|---|--|
| <p>VENTAS GLOBALES </p> <p>24,4 M €</p> | <p>PLANTILLA TOTAL </p> <p>88 empleados</p> | <p>RESIDUOS VALORIZADOS </p> <p>529,3 kt</p> <p>Industriales y RCD.</p> | <p>INVERSIÓN MAQUINARIA </p> <p>3,7 M €</p> <p>CAPEX 2025.</p> |
| <p>INVERSIÓN SALARIAL </p> <p>4,7 M €</p> | <p>BENEFICIOS EMPLEADOS </p> <p>96,8 k €</p> | <p>SUBVENCIONES </p> <p>15,7 k €</p> | <p>CAPEX ELECTRIFICACIÓN </p> <p>87,1 k €</p> <p>Planta Vallirana.</p> |

 Compras de vehículos en 2025: **5 turismos** etiqueta 0 (uno de ellos 100% eléctrico), **1 furgoneta** etiqueta 0 (100% eléctrica), **1 pre-cribador** eléctrico y **2 molinos** híbridos

1.5 ESTRUCTURA ORGANIZATIVA Y MODELO DE GOBERNANZA

Modelo jerárquico para una gestión eficiente y transparente.

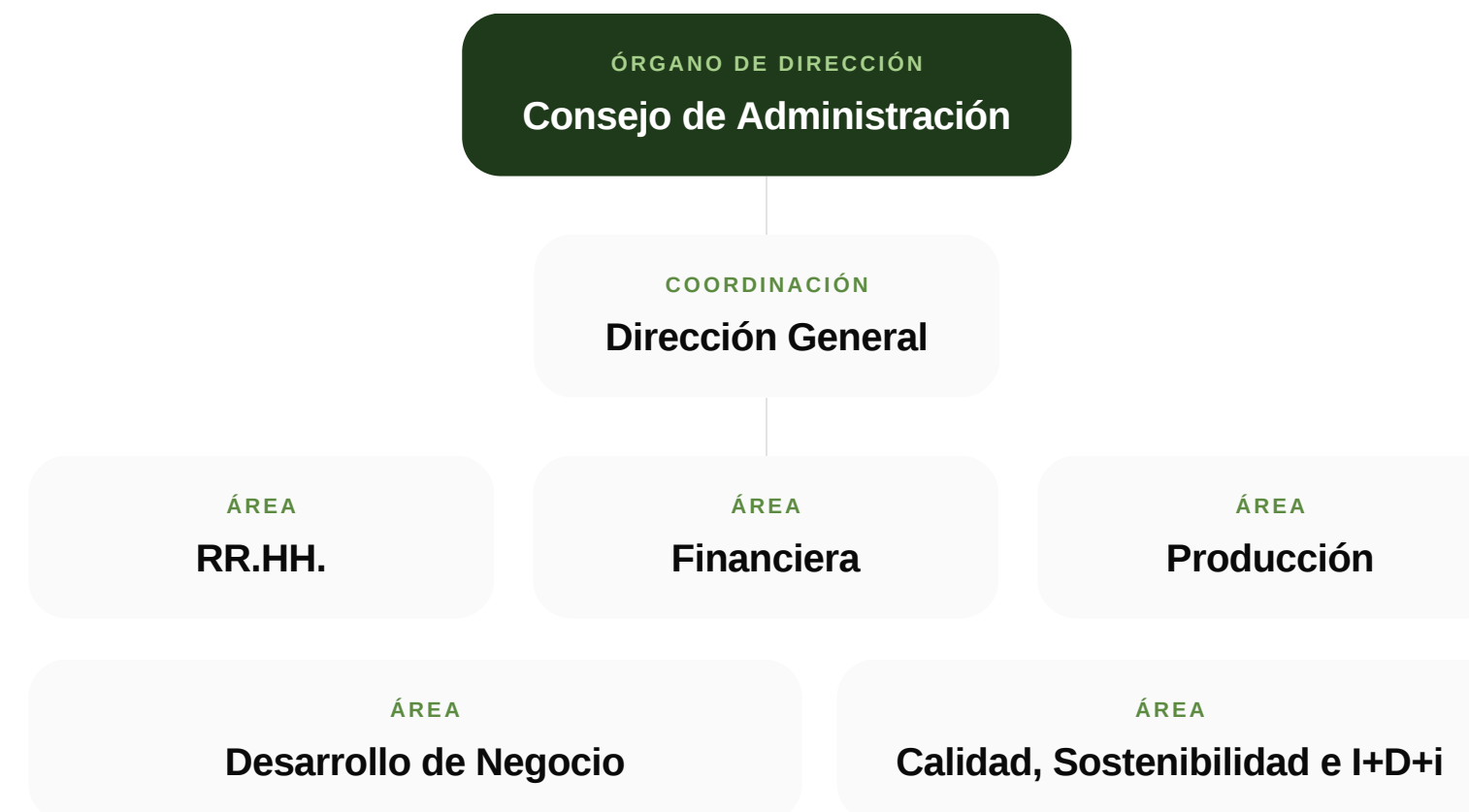
Nuestra estructura interna se vertebra en un modelo jerárquico que garantiza una gestión eficiente de la organización, así como una adecuada supervisión de las operaciones y una clara asignación de responsabilidades.

El **Consejo de Administración** se configura como el principal órgano encargado de la dirección estratégica y supervisión de la empresa. Este órgano está compuesto por el Presidente del Consejo, que a su vez es el fundador, la Vicepresidencia, ejercida por SC GROWTH INITIATIVES S.L. y dos consejeros con el cargo de vocal: una consejera independiente y un consejero en representación de SUMA CAPITAL ASESORAMIENTO S.L.

De este consejo depende directamente la **Directora General**, que actúa como figura central en la coordinación del conjunto de nuestras áreas operativas y asegura la correcta ejecución de nuestra estrategia corporativa y operaciones.

La Dirección General de ADEC GLOBAL lidera y coordina todas las áreas clave que conforman la **estructura corporativa de la organización**. Se estructuran cinco posiciones de alta dirección, dos de las cuales son lideradas por mujeres.

Nuestro modelo de gobernanza garantiza el cumplimiento de la legislación vigente y de su normativa interna en todos nuestros ámbitos de actuación y operaciones, promoviendo principios y prácticas éticas, así como de transparencia e integridad a través de mecanismos e iniciativas para la prevención de conductas inadecuadas y asegurando un comportamiento responsable de nuestro equipo en todos los niveles de nuestra organización.



BUEN GOBIERNO, TRANSPARENCIA Y ÉTICA

Cuatro marcos **normativos** que orientan toda nuestra conducta profesional .

Promovemos una gestión responsable basada en principios de buen gobierno, transparencia y ética profesional en el desarrollo de todas nuestras operaciones. Este enfoque se articula mediante una serie de normativas que orientan nuestra conducta profesional y actividad.

Disponemos de una serie de marcos normativos específicos que se integran dentro del funcionamiento habitual de la organización y son de aplicación para todos los empleados, centros de trabajo y colaboradores para servir como instrumentos de orientación en la toma de decisiones y actuaciones diarias para asegurar un modelo de gestión responsable y sostenible, basado en la mejora continua y orientado a generar un impacto positivo y sostenible a largo plazo.

01

CÓDIGO DE CONDUCTA Y PRÁCTICAS RESPONSABLES

02

CÓDIGO DE CONDUCTA PARA TERCEROS

03

POLÍTICA DE COMPLIANCE

04

POLÍTICA ANTIFRAUDE Y CORRUPCIÓN

Promovemos una gestión responsable y transparente de nuestra cadena de valor, basada en la objetividad, igualdad de oportunidades y colaboración. Asimismo, fomentamos las relaciones con proveedores que compartan nuestros valores éticos, ambientales y sociales, reconociendo las buenas prácticas en sostenibilidad, seguridad y cumplimiento normativo. Este enfoque nos permite fortalecer la resiliencia de nuestra cadena de valor.

En este sentido, disponemos de una **Política de Cadena de Suministro Sostenible** que define el marco de principios, valores y requerimientos aplicables a nuestra cadena de valor, incluyendo:

01

Cumplimiento de legislación vigente, estándares de calidad y criterios éticos, ambientales y de protección del medio ambiente, considerando acuerdos y marcos internacionalmente reconocidos.

02

Identificación y gestión de riesgos en materia de sostenibilidad en nuestra cadena de suministro, con énfasis en los ambientales, sociales y de gobernanza, aplicando mecanismos de control y debida diligencia orientados a la prevención de impactos y mejora continua de aspectos críticos.

03

Exclusión de proveedores implicados en prácticas ilegales o poco éticas, exigiendo relaciones profesionales íntegras, gestionando posibles conflictos de interés y garantizando el cumplimiento normativo y del Código de Conducta.

04

Integración de criterios ESG en la evaluación y selección de proveedores, valorando aspectos como el desempeño ambiental y climático, derechos laborales, transparencia y prevención de la corrupción, o alineamiento con nuestros objetivos de sostenibilidad.

1.6 PRINCIPALES PROYECTOS EN 2025

Una cartera que refleja nuestro crecimiento sostenible.



PUERTO DE BARCELONA

17.000 t

Vial de acceso a la nueva terminal de cruceros

Suministro de zahorra siderúrgica para la construcción del vial.



SPOTIFY CAMP NOU

122.607 t

Valorización de tierras industriales

30.582,5 t de clase II y 92.025 t de escombros.



SCHOTT IBÉRICA · INDITEX

50.940 t

Demolición integral en Sant Adrià del Besós

21.950 t clase I, 28.400 t clase II y 590 t clase III valorizadas.



UTE LA PASIEGA · SANTANDER

45.000 t

Árido siderúrgico para base y sub-base

Suministro para capas de viales en infraestructura del norte.



AYTO. BADALONA

14.913 t

Descontaminación · Eduard Maristany 248

9.819 t clase I y 5.094 t clase II valorizadas.



INDUSTRIA DEL CEMENTO

30.000 t

Escoria blanca para fabricación de clinker

Sustitución parcial de materias primas vírgenes en la producción cementera.

OTROS PROYECTOS SIGNIFICATIVOS EN 2025

SANTANDER

Servicios y Obras del Norte. Suministro de áridos siderúrgicos (>20.000 t) para la fabricación de mezcla bituminosa caliente.

MONTCADA I
REIXAC

EMGRISA. Gestión de residuos no peligrosos para el municipio (25.130 t clase II).

AEROPUERTO EL
PRAT

UTE Calles de Matías Arrom Bibiloni S.L. Demolición y machaqueo in situ de 120.000 t de hormigón y zahorra; suministro adicional de >10.000 t de árido siderúrgico.

1.7 CERTIFICADOS Y RECONOCIMIENTOS

Calidad y seguridad respaldadas por los **máximos estándares** europeos.

Nuestras certificaciones acreditan la calidad y seguridad en el uso de nuestros materiales para la construcción, respaldan el uso de materiales reciclados como alternativa a los áridos naturales y garantizan el cumplimiento de los máximos estándares exigidos.

Disponemos de los **certificados de Conformidad del Control de Producción de Fábrica 0370-CPR-1155** en la planta de Vallirana y **1035-CPR-ES142062** en la planta de Santander, que acreditan la conformidad de sus productos con los estándares europeos de calidad aplicables a los áridos reciclados. Además, esta certificación garantiza que nuestros materiales valorizados cumplen con los requisitos técnicos y de seguridad necesarios para su uso en obra civil y construcción sostenible.

NORMAS CUBIERTAS

| | |
|-----------------|--|
| EN 12620 | 2002 + A1:2008 — referente a áridos destinados a la fabricación de hormigón |
| EN 13043 | 2002 / AC:2004 — aplicables a áridos para su uso en mezclas bituminosas y tratamientos superficiales para carreteras, aeropuertos y otras zonas pavimentadas. |
| EN 13242 | 2002 + A1:2007 — relativa a los áridos empleados en capas granulares y capas tratadas con conglomerantes hidráulicos para su uso en firme.. |



1.8 APUESTA POR LA INNOVACIÓN

Más de **10 proyectos** de I+D+i, del balasto al cemento descarbonizado.

La innovación constituye uno de nuestros ejes estratégicos y un motor en la integración de la sostenibilidad en la actividad de la construcción y gestión de sus residuos.

Desde nuestros inicios hemos apostado por el desarrollo tecnológico y la colaboración científica como líneas marco para la mejora de nuestros procesos, la optimización en la valorización de materiales y el desarrollo de soluciones más eficientes y respetuosas con el medio ambiente.

Este enfoque se cimienta en la colaboración activa y continua con clientes, proveedores, administraciones públicas y centros de investigación, en el marco de esfuerzos de innovación abierta y transferencia de conocimiento.

Colaboramos con universidades e instituciones en el análisis, ensayo, y desarrollo de nuevas aplicaciones en obra civil de materiales valorizados. Gracias a este enfoque hemos podido validar técnicamente nuestros productos, validar sus usos potenciales y garantizar su aceptación en el mercado, fortaleciendo la confianza de nuestros clientes y colaboradores.



Mantenemos un convenio de trabajo, desarrollo e investigación con la **Universidad Politécnica de Catalunya**, una alianza estratégica para impulsar la transferencia de conocimiento, la validación técnica de nuevos materiales y la mejora continua de nuestros procesos de valorización, que nos permite desarrollar proyectos de investigación aplicada, ensayar nuevas aplicaciones de áridos e incorporar nuevos criterios en nuestros procesos de toma de decisiones.

Formamos parte de organizaciones sectoriales y territoriales en proyectos para incrementar la sostenibilidad del sector de la construcción.



1.8 APUESTA POR LA INNOVACIÓN

PYME innovadora

Nuestro compromiso con la innovación ha sido reconocido oficialmente con la obtención del sello PYME INNOVADORA, concedido por el Ministerio de Economía y Competitividad en 2023.

Esta distinción acredita nuestra capacidad para generar conocimiento, desarrollar soluciones avanzadas y contribuir al progreso tecnológico del sector.

Disponemos de una trayectoria consolidada en materia de innovación, habiendo participado en más de 10 proyectos diferentes, y habiendo abordado diferentes líneas de innovación, incluyendo temas como:

LÍNEAS DE INNOVACIÓN

| | |
|-----------|--|
| BALASTO | Áridos siderúrgicos para sub-balasto ferroviario y capa de forma. GAIN (programa LIFE financiado por UE) y ASICAP (financiado por Innpacto). |
| MORTEROS | Valorización de escorias siderúrgicas para morteros y hormigones. KEOPS (CDTI). |
| ADOQUINES | Material con escorias blancas para pavimentos. EB-Pav (financiado por AGAUR). |
| CEMENTO | Árido siderúrgico blanco como sustituto del cemento. Drastic (financiado por Horizon Europe). |

RECONOCIMIENTO

Sello PYME Innovadora

Concedido por el Ministerio de Economía y Competitividad en 2023.



Drastic

Actualmente estamos participando en el proyecto Drastic (financiado por el programa europeo horizon europe). en colaboración con otros 23 socios europeos, que tiene como objetivo el desarrollo de cinco soluciones constructivas circulares, bajas en carbono y económicamente asequibles.



Estrategia integral de impacto

Cómo articulamos los Objetivos de Desarrollo Sostenible, la materialidad y los criterios ESG en nuestra estrategia corporativa.

2.1 COMPROMISO CON EL DESARROLLO SOSTENIBLE

Siete ODS conectados directamente con nuestra cadena de valor.

Apoyamos y contribuimos a los Objetivos de Desarrollo Sostenible (ODS), incorporándolos en la medida de lo posible en nuestros procesos de planificación, gestión y toma de decisiones para que nuestra actividad contribuya a una transición más justa, resiliente y sostenible.

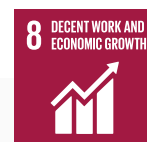
Nuestras operaciones contribuyen de forma directa a diversos Objetivos de Desarrollo Sostenible de las Naciones Unidas, entre los que destacamos:



AGUA LIMPIA

Recursos hídricos

Contribuimos a la mejora de la gestión de los recursos hídricos mediante el desarrollo de soluciones de tratamiento y remediación de suelos contaminados, minimizando la afección a aguas subterráneas y favoreciendo la protección de los recursos hídricos.



TRABAJO DECENTE

Crecimiento sostenible

Impulsamos la productividad del sector con soluciones innovadoras de valorización de residuos, generando empleo local. Apostamos por la economía circular como motor de crecimiento sostenible. Mejoramos la eficiencia de los recursos, reduciendo materias primas vírgenes y vertidos.



INDUSTRIA · INNOVACIÓN

Procesos avanzados

Apostamos por la innovación en procesos de valorización de residuos, desarrollando soluciones técnicas avanzadas que mejoran la eficiencia y sostenibilidad del sector de la construcción.



CIUDADES SOSTENIBLES

Entornos urbanos

Contribuimos al desarrollo de entornos urbanos más sostenibles mediante la gestión responsable de residuos y la recuperación de suelos para nuevos usos.



CONSUMO RESPONSABLE

Uso eficiente de recursos

Valorizamos residuos industriales y de construcción, reduciendo la extracción de materias primas vírgenes y devolviéndolos a la cadena de valor. Los transformamos en áridos reciclados de alta calidad, minimizando el vertido. Integramos la economía circular como eje estratégico de nuestra gestión y reporting, con un firme compromiso con la transparencia.



ACCIÓN CLIMÁTICA

Mitigación del cambio climático

Contribuimos a la mitigación del cambio climático mediante la reducción indirecta de emisiones asociadas al uso de materiales reciclados frente a la extracción de materias primas naturales, así como a través de la sensibilización y promoción de prácticas sostenibles en el sector.



VIDA ECOSISTEMAS

Protección de ecosistemas

Contribuimos a la protección de los ecosistemas mediante la reducción de la presión sobre recursos naturales, evitando la sobreexplotación de canteras y promoviendo la recuperación de suelos degradados para nuevos usos. Participamos en la reducción de la degradación del suelo mediante actuaciones de remediación ambiental y gestión adecuada de residuos, contribuyendo a la mejora de la calidad del suelo y a la prevención de impactos sobre la biodiversidad.



MARCOS GLOBALES

Acuerdo de París · Pacto Verde · Taxonomía UE

Convenio sobre Diversidad Biológica, Marco Kunming-Montreal y Pacto Mundial.

FOROS Y ASOCIACIONES

Activos en los principales foros sectoriales de sostenibilidad y **economía circular**.

Participamos de forma activa en organizaciones sectoriales, foros especializados y eventos para la promoción de la sostenibilidad y economía circular en el sector de la construcción y gestión de sus residuos.

La participación en estos eventos y espacios de diálogo nos permiten fortalecer nuestra colaboración con nuestros grupos de interés relevantes, contribuyendo al intercambio de conocimiento y consolidando nuestro compromiso con la mejora continua, el trabajo colaborativo, la construcción de relaciones de confianza, o la innovación.



Sustainability Summit organizado por SUMA Capital.

FOROS Y ASOCIACIONES

- UAB** **Innovation Day** — Universidad Autónoma de Barcelona y Ayuntamiento de Molins de Rei.
- SUMA CAPITAL** **Sustainability Day y Sustainability Summit.**
- CONSTRUMAT** Feria líder en construcción sostenible.
- UPC** **Fòrum Futur Civil y 1er Foro sobre hormigones sostenibles**, Universitat Politècnica de Catalunya.



Sustainability Day organizado por SUMA Capital.



Construmat (feria líder en construcción sostenible).



Innovation Day organizado por la Universidad Autónoma de Barcelona (UAB) y el Ayuntamiento de Molins de Rei.



Fòrum Futur Civil organizado por la Universidad Politècnica de Catalunya (UPC).



1erForo sobre hormigones sostenibles organizado por la Universidad Politècnica de Catalunya (UPC).

Clúster de Residuos de Catalunya (CREC) y Fundación Empresa y Clima

Reforzando nuestro compromiso de impulsar la sostenibilidad en la cadena de valor de nuestros productos.

NUEVAS AFILIACIONES 2025

2.2. MATERIALIDAD Y NUESTRAS PRIORIDADES EN MATERIA DE SOSTENIBILIDAD

Escuchamos a quienes nos importan para construir una **sostenibilidad** con propósito.

El análisis de materialidad representa una herramienta clave en la identificación y priorización de aquellas áreas más relevantes para nuestra organización en materia de sostenibilidad. A través de este proceso, integramos las expectativas de nuestros grupos de interés y evaluamos los efectos económicos, sociales, y ambientales de la organización sobre estos, permitiéndonos seleccionar aquellos elementos estratégicos que deben apoyar nuestra actividad y el reporte de nuestro desempeño.

Con este objetivo, hemos llevado a cabo un análisis de materialidad conforme a los requerimientos del Global Reporting Initiative (GRI), para identificar los temas materiales, considerando la importancia de los impactos de nuestras operaciones sobre la cadena de valor, con un foco especial en aquellos grupos de interés críticos para la organización.

La identificación y priorización de estos temas materiales se ha realizado a través de un proceso de consulta a representantes de nuestros principales grupos de interés, tanto internos como externos.

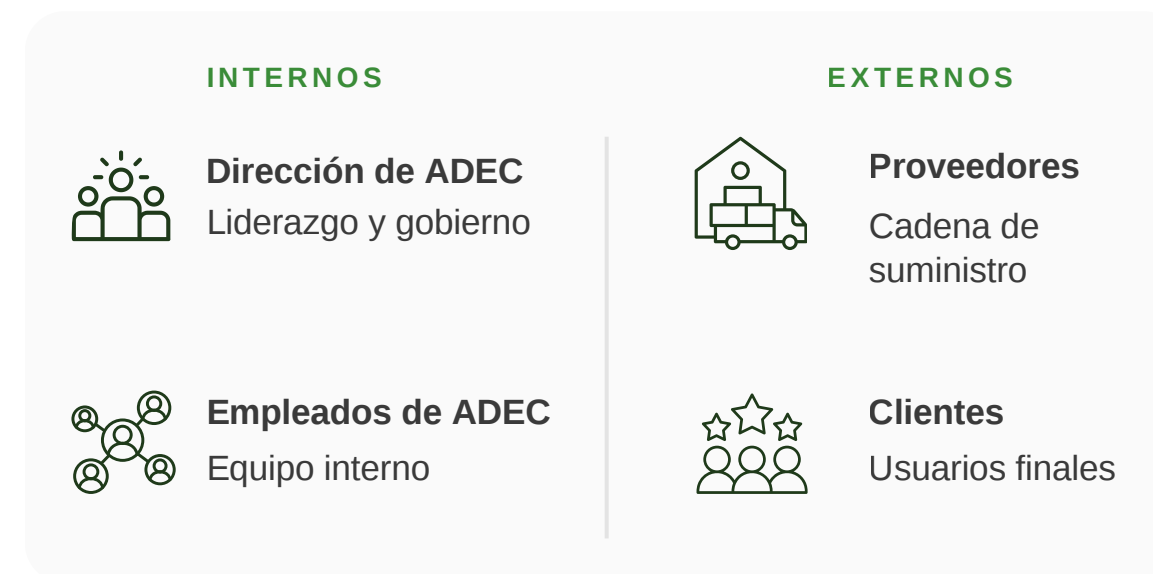
Se han recogido las valoraciones sobre la relevancia de los distintos temas en función de sus impactos económicos, sociales y ambientales. La evaluación de esta materialidad ha considerado el tipo de impacto, su importancia y frecuencia.

A partir del análisis realizado, se ha construido una matriz que integra las valoraciones de grupos internos y externos para cada tema, y muestra las prioridades según su nivel de importancia en materia de sostenibilidad.

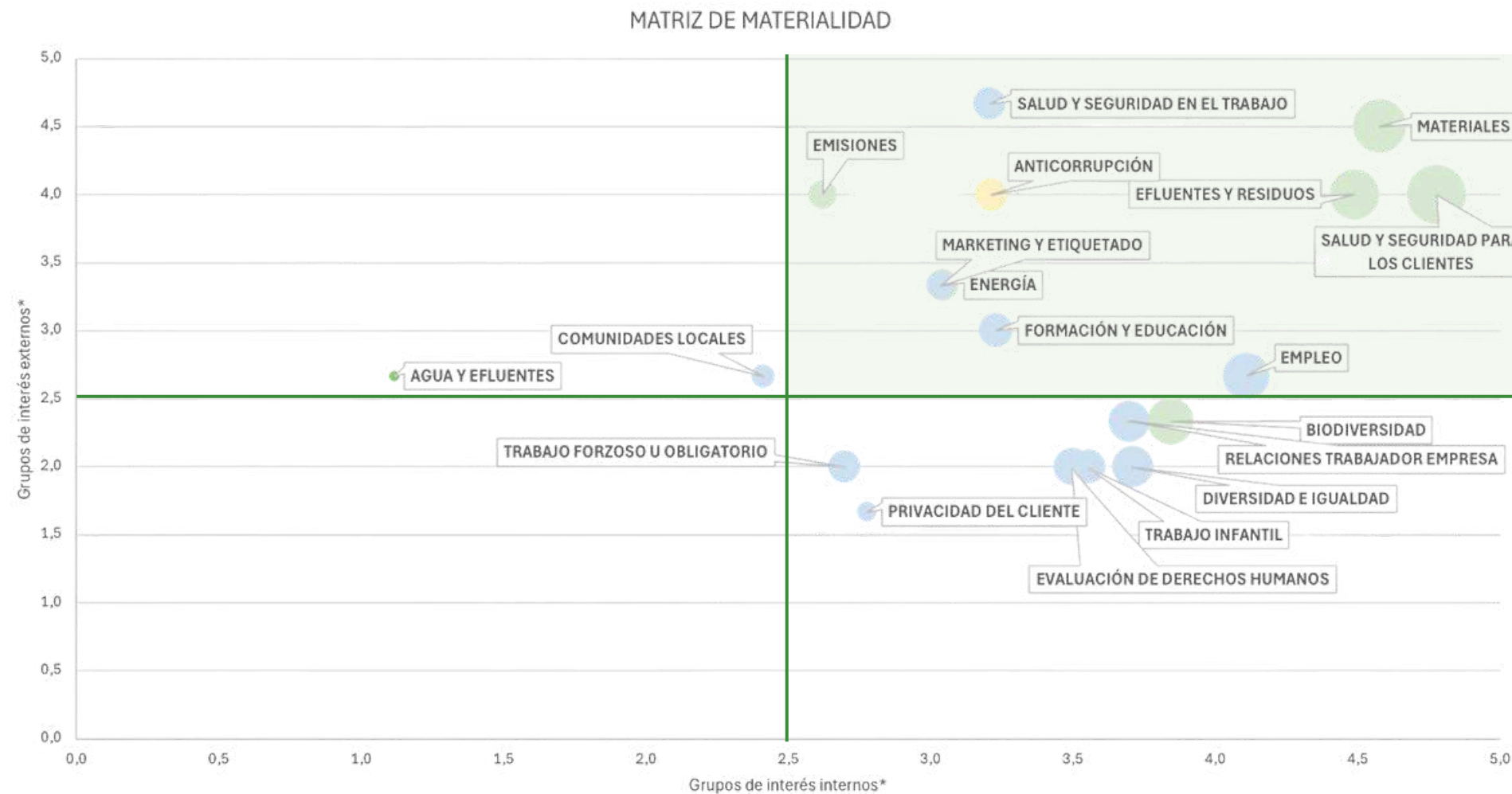
Como resultado de la consulta a los diferentes Grupos de Interés, se han identificado un total de 19 temas potencialmente materiales para ADEC GLOBAL. Estos temas representan aquellos que generan impactos más significativos, tanto reales como potenciales, sobre la economía, medio ambiente y las personas, en el marco de nuestra cadena de valor.

En el conjunto de estos temas seleccionados, se han identificado un total de 6 temas ambientales (Materiales, Energía, Agua y Efluentes, Biodiversidad, Emisiones, y Efluentes y Residuos), así como 12 temas sociales (Empleo, Relaciones trabajador-empresa, Salud y Seguridad, Formación y Educación, Diversidad e Igualdad de Oportunidades, Trabajo Infantil, Trabajo Forzoso y Evaluación de los Derechos Humanos, Comunidades Locales, Salud y Seguridad para los Clientes, Marketing y Etiquetado, y Privacidad del Cliente), y 1 tema de gobernanza (Anticorrupción).

GRUPOS DE INTERÉS



2.2. MATERIALIDAD Y NUESTRAS PRIORIDADES EN MATERIA DE SOSTENIBILIDAD



En base a los resultados de la matriz, los principales temas identificados como materiales para ADEC GLOBAL son:

Temas ambientales

Materiales, Energía, Emisiones, Efluentes y Residuos,

Temas sociales

Salud y Seguridad en el Trabajo, Salud y Seguridad para los Clientes, Formación y Educación, Marketing y Etiquetado, y Empleo.

Temas de Gobernanza

Anticorrupción.

* La unidad de la matriz de materialidad incorpora la valoración de los impactos en cuanto a su importancia, frecuencia y remediabilidad.

GRUPOS DE INTERÉS

EXTERNOS

La integración de criterios técnicos, ambientales y de sostenibilidad en los proyectos se consolida como una práctica clave. Su gestión nos permite optimizar procesos y resultados, avanzando hacia modelos operativos más eficientes que fomentan la innovación.

INTERNOS

Para nuestros grupos de interés internos, la profesionalización en la gestión de nuestros impactos a través de la aplicación de recursos y mejora continua es un aspecto clave en nuestra actividad. Asimismo, la promoción de la eficiencia energética, la capacitación y nuestras certificaciones actúan como palancas en la consolidación de nuestro liderazgo en sostenibilidad.

2.3. INTEGRACIÓN DE LA SOSTENIBILIDAD EN NUESTRA ESTRATEGIA

Un marco de **gobernanza** robusto, ético y transparente.

La sostenibilidad es uno de los ejes estratégicos de nuestra actividad. Impulsamos una transformación ambientalmente responsable del sector de la construcción y gestión de residuos a través de soluciones que promueven la economía circular, la innovación tecnológica, el respeto por las personas y por el entorno.

Los inicios de nuestra empresa se encuentran en una empresa familiar, con un espíritu que sigue influyendo en nuestra cultura corporativa a través de la promoción de la cercanía, el compromiso y la visión a largo plazo. Este enfoque nos ha permitido crecer de forma responsable y sostenible.

Desde 2023, formamos parte de la cartera de empresas de Suma Capital, dentro de la iniciativa SC Infra — orientada a impulsar la transición energética y la economía circular. Desde entonces hemos reafirmado nuestro compromiso con una gestión sostenible, ética y transparente, alineada con la Taxonomía de la Unión Europea, en la que la gobernanza y la integración de criterios ESG constituye un pilar clave.

En este contexto contamos con un marco de gobernanza robusto que incluye:



COMITÉ DE SOSTENIBILIDAD

Máximo organismo encargado de la integración de objetivos y criterios ESG en nuestra estrategia y operaciones, la implementación de iniciativas, y de la monitorización y seguimiento de nuestro desempeño. Compuesto por personal directivo y mandos intermedios tanto de Suma Capital como de ADEC GLOBAL.



A CARGO DE — DEFINICIÓN ESTRATÉGICA:

1. Definición de objetivos estratégicos y métricas de evaluación de impacto.
2. Supervisión de la integración de criterios ESG en el proceso de toma de decisiones.
3. Supervisión de la veracidad y calidad de la información y su alineamiento con estándares globales.



A CARGO DE — IMPLEMENTACIÓN OPERATIVA:

1. Integración de la sostenibilidad en todas las áreas de negocio y hoja de ruta para el cumplimiento de objetivos.
2. Diseño de estrategias de innovación y soluciones técnicas sostenibles.
3. Liderazgo de proyectos de innovación y economía circular.
4. Recopilación y análisis de datos de desempeño.
5. Implementación de las políticas a nivel operativo.

2.3. INTEGRACIÓN DE LA SOSTENIBILIDAD EN NUESTRA ESTRATEGIA

Políticas, valorización, mitigación y gestión de emisiones.

Asimismo, contamos con un conjunto de políticas generales y específicas, que incluyen una Política de Sostenibilidad y una Política ambiental y climática. Nuestras operaciones contribuyen activamente a la protección del medio ambiente a través de un modelo de gestión y operación basado en la valorización de residuos, que contribuye a la reducción del impacto ambiental y de las emisiones de gases de efecto invernadero de nuestras operaciones y las de la cadena de valor del sector de la construcción. Nuestro compromiso se apoya en una serie de áreas específicas:

01



VALORIZACIÓN DE RESIDUOS

Damos una segunda vida a los residuos de construcción y demolición, así como a las escorias siderúrgicas, transformándolas en nuevas materias primas de alta calidad, reduciendo la presión sobre vertederos y la extracción de recursos limitados, fomentando el uso de materias primas secundarias y contribuyendo a cerrar el ciclo de los materiales dentro de un modelo de economía circular.

02



MITIGACIÓN DE LOS IMPACTOS NEGATIVOS

Trabajamos activamente en la prevención, control y minimización de los impactos ambientales — directos e indirectos — mediante sistemas de seguimiento, evaluación y mejora continua para anticipar riesgos y reforzar la protección del medio ambiente. Asimismo, buscamos generar un impacto positivo en las comunidades en las que operamos, manteniendo una relación respetuosa y minimizando los impactos negativos asociados a nuestra actividad.

03



GESTIÓN DE EMISIONES DE GEI Y CADENA DE VALOR

Calculamos nuestra huella de carbono corporativa y establecemos objetivos de descarbonización alineados con el Acuerdo de París y el objetivo de neutralidad climática de la Unión Europea para 2050. Extendemos nuestros esfuerzos a la cadena de valor: nuestros productos — con menor huella de carbono que los áridos naturales — apoyan a reducir la huella del sector, contribuyendo a una construcción más sostenible.

2.3. INTEGRACIÓN DE LA SOSTENIBILIDAD EN NUESTRA ESTRATEGIA

Entorno **seguro**, inclusivo y respetuoso para nuestro equipo.

Promovemos el desarrollo de nuestras operaciones en un entorno seguro, inclusivo y respetuoso, que promueve la contratación de perfiles diversos y fomenta el desarrollo profesional de nuestro talento, a través de una apuesta firme en materia de:

1 SEGURIDAD Y BIENESTAR EN EL ENTORNO LABORAL

Garantizando unas condiciones de trabajo seguras y saludables a través de la aplicación de rigurosos protocolos internos de prevención, evaluación y control de riesgos.

2 RESPETO POR LOS DERECHOS HUMANOS

Actuando con pleno respeto por los derechos laborales en todas nuestras operaciones, así como en las de nuestra cadena de valor, asegurando el respeto y protección de los derechos humanos.

3 FORMACIÓN CONTINUA Y CULTURA DE CUMPLIMIENTO

Promoviendo la capacitación continua de nuestros empleados para reforzar el cumplimiento regulatorio de nuestras operaciones, así como la sensibilización ambiental y la cultura preventiva.

1.255

horas de formación

Se han alcanzado un total de 1.255 horas de formación de nuestro personal, fomentando la formación continua.

INCLUYENDO:

Formación en PRL y en herramientas y programas (Power BI, Excel, Word o Canva).
Cursos en gestión de residuos, normativa medioambiental y otras materias clave.

2.3. INTEGRACIÓN DE LA SOSTENIBILIDAD EN NUESTRA ESTRATEGIA

Gestión responsable de equipo humano

La gestión responsable de nuestro equipo humano y el respeto por los derechos fundamentales constituyen pilares esenciales en nuestra estrategia de capital humano. A través de iniciativas y prácticas orientadas a la formación continua y el cumplimiento normativo, promovemos un entorno laboral profesional, ético y alineado con los principales estándares internacionales, reforzando un modelo de actuación en toda nuestra organización y cadena de valor.

Alineamos nuestras operaciones con los principales estándares internacionales como la Declaración Universal de los Derechos Humanos, los Principios Rectores de las Naciones Unidas sobre Empresas y Derechos Humanos, o los convenios fundamentales de la Organización Internacional del Trabajo (OIT).

ESTÁNDARES INTERNACIONALES DE REFERENCIA

Declaración Universal

de los Derechos Humanos



Principios Rectores ONU

Empresas y Derechos Humanos



Convenios fundamentales

Organización Internacional del Trabajo (OIT)



Compromiso ambiental

Modelo de gestión circular y compromiso con la descarbonización: cómo gestionamos materiales, residuos, energía y emisiones.

3.1. MODELO DE GESTIÓN CIRCULAR

Consumo de **materiales** y generación de **residuos**

Todas nuestras operaciones contribuyen activamente a la protección del medio ambiente a través de un modelo de gestión basado en la valorización de residuos, la reducción del impacto ambiental de nuestras operaciones y las del sector de la construcción.

En el marco del período de reporte, **hemos valorizado más 529.000 toneladas de residuos en áridos reciclados**, contribuyendo de manera significativa a la valorización de materiales y a la disminución del volumen de residuos a vertedero.

Asimismo, nuestros productos generados se comercializan a granel, por lo que **no requieren de envases**, evitando así el uso de materiales adicionales y reduciendo el impacto ambiental asociado al uso de embalajes.

Nuestras instalaciones cuentan con las debidas autorizaciones ambientales (E-1190.10) y producen una amplia gama de productos variados para su uso en diversas aplicaciones, incluyendo:

- Áridos para la fabricación de hormigón (0/5, 4/10, 4/11, 10/20).
- Áridos para la fabricación de mezclas bituminosas y tratamientos superficiales en carreteras, aeropuertos y otras superficies pavimentadas (0/5, 4/10, 4/11, 10/20).
- Áridos para capas granuladas y capas tratadas con conglomerados hidráulicos en firmes estructurales (0/16, 0/20, 0/32, 20/32, 20/63, 32/63, 0/40).

Como resultado de nuestra actividad, generamos distintos tipos de residuos, tanto no peligrosos, principalmente el hierro recuperado de las escorias siderúrgicas, que se devuelve a Celsa para su reciclaje y posterior producción de acero, cerrando así el ciclo, así como residuos banales, papel, cartón, entre otros. También generamos residuos peligrosos en cantidades menores (incluidos aceites minerales, aguas oleosas y tóner).

Todos ellos se gestionan conforme a la normativa vigente, garantizando su trazabilidad y minimizando riesgos mediante prácticas de segregación, almacenamiento seguro y su valorización o eliminación adecuada.

Nuestras plantas operan aplicando las mejores técnicas disponibles (Best Available Techniques – BAT) definidas por la Unión Europea para la gestión de los residuos generados, incluyendo elementos específicos como los procesos para la aceptación, caracterización y pretratamiento de éstos.

Asimismo, integramos las medidas de mitigación y compensación necesarias para proteger el medio ambiente allí donde operamos incluyendo iniciativas para la gestión de contaminación acústica o atmosférica, así como el tratamiento y reutilización de las aguas de nuestro proceso (considerando también en estos casos el uso de BAT).

GENERACIÓN DE RESIDUOS 2023 — 2025

Trazabilidad **total**, peligrosos y no peligrosos.

| TIPOLOGÍA | 2023 | 2024 | 2025 |
|------------------------|-----------------|-----------------|-----------------|
| Residuos no peligrosos | 16.838 t | 17.019 t | 20.215 t |
| Residuos peligrosos | 0,7 t | 1 t | 5,6 t |

Generamos residuos no peligrosos —principalmente **hierro recuperado de escorias**, devuelto a Celsa para su reciclaje— y residuos peligrosos en cantidades menores.

De forma adicional, estamos trabajando en la implementación de iniciativas específicas para la gestión sostenible de residuos procedentes de nuestras oficinas, que incluyen: un **proyecto para la instalación de puntos limpios**, la **gestión activa de residuos con nuestros proveedores** (como las cápsulas de café), o la **reducción de los envases de plástico** de un solo uso.

20.202 t

HIERRO RECUPERADO EN 2025

Procedente de la escoria siderúrgica, devuelto a Celsa para su reintegración en el proceso productivo.

17 TIPOS DE RESIDUOS GESTIONADOS

98% de los residuos gestionados se destinan a valorización.

ADEC GLOBAL gestiona 17 tipos diferentes de residuos según la clasificación LER.

Consiguiendo así, que el 98% de los residuos gestionados se destinan a procesos de valorización (reciclaje, reutilización o recuperación energética), en lugar de eliminación en vertedero.

| RESIDUO | LER |
|--|--------|
| Residuos de arena y arcilla | 010409 |
| Hormigón limpio | 170101 |
| Ladrillos | 170102 |
| Tejas y materiales cerámicos | 170103 |
| Mezclas de hormigón, ladrillos, tejas y materiales cerámicos limpios | 170107 |
| Asfalto sin alquitrán de hulla | 170302 |
| Tierra y piedras limpias | 170504 |
| Balasto de vías férreas | 170508 |
| Materiales a base de yeso limpios | 170802 |

| RESIDUO | LER |
|---|-----------------------------------|
| Escombros baja densidad (banales) | 170904 |
| Tierras y piedras de parques y jardines | 200202 |
| Escorias siderúrgicas | 100201 · 100202 · 100903 · 100908 |
| Cenizas y escorias de fondos de hornos | 190112 |
| Restos refractarios | 161104 |
| Madera | 170201 |
| Plástico | 170203 |
| Vidrio | 170202 |

3.2. COMPROMISO CON LA DESCARBONIZACIÓN

Consumo de **energía** y **emisiones** de gases de efecto invernadero (GEI)

Somos conscientes de que el consumo energético -especialmente el asociado al uso de combustibles fósiles para las operaciones de nuestra maquinaria y flota de vehículos- constituye una de las principales fuentes de nuestro impacto a nivel de emisiones. En coherencia con este impacto y con nuestro compromiso de mejora de continua, consideramos la gestión de la energía como un elemento estratégico para el desarrollo de nuestra actividad.

En esta línea, trabajamos en la optimización energética de nuestros procesos y en la progresiva electrificación de nuestra planta de Vallirana, con el fin de incrementar la eficiencia operativa y reducir la intensidad energética de nuestras operaciones. De forma paralela, estamos evaluando iniciativas orientadas a disminuir nuestra dependencia de fuentes energéticas intensivas en carbono, incluyendo la incorporación de energía de origen renovable para cubrir parte de nuestras necesidades de consumo.

| FUENTE ENERGÉTICA | 2023 | 2024 | 2025 |
|--------------------|------------------|------------------|------------------|
| Gasóleo (l) | 1.328.252 | 1.184.614 | 1.373.785 |
| AdBlue (l) | 68.358 | 56.830 | 71.360 |
| Electricidad (kWh) | 117.457 | 152.668 | 219.146 |

INTENSIDAD ENERGÉTICA 2025

8,99 kWh / k€

Considera el consumo energético de todas nuestras operaciones y las ventas globales.

La huella de carbono se ha calculado siguiendo **GHG Protocol**

La mitigación del cambio climático constituye uno de los ejes de nuestra actividad. La transformación de nuestro modelo energético, la optimización de nuestros consumos energéticos y de recursos, unidos a la incorporación y utilización de equipos y maquinaria que cumplen estrictamente con la normativa ambiental europea y nacional, nos permite reducir el impacto de nuestras operaciones en materia de emisiones de gases de efecto invernadero.

Monitorizamos de forma activa nuestra contribución al cambio climático calculando nuestra huella de carbono corporativa. Este ejercicio sigue un enfoque operacional y, por tanto, incluye todas aquellas fuentes de emisión asociadas a instalaciones, centros y vehículos sobre los cuales disponemos de la capacidad de dirigir sus políticas operativas.

CÁLCULO DE EMISIONES — 3 ALCANCES

Alcance 1

emisiones directas generadas por fuentes que pertenecen o son controladas por la organización.

Alcance 2

emisiones indirectas asociadas al consumo de energía.

Alcance 3

otras emisiones indirectas producidas en la cadena de valor:

- Transporte in itinere de los empleados.
- Fabricación de materias primas y productos consumidos.
- Producción de combustibles adquiridos.
- Producción de electricidad adquirida.
- Consumo de agua.
- Gestión de residuos.
- Otros servicios contratados (consultoría, banca, seguros, mantenimiento).



INVENTARIO GEI 2025

9.677 tCO₂eq totales, el 62% en alcance 3.

Gestionamos el impacto en materia de emisiones a través de un enfoque estratégico y sistemático orientado a la reducción progresiva de nuestra huella de carbono, en coherencia con nuestros compromisos de mitigación climática y descarbonización de las operaciones.

Hemos desarrollado un Plan de Reducción de emisiones de GEI 2025–2029, con iniciativas que priorizan las fuentes de mayor contribución a nuestro inventario, considerando los tres alcances (1, 2 y 3).

El objetivo es reducir nuestra huella corporativa para 2029 tomando 2024 como año base. Se implementarán medidas estructuradas en un calendario anual:

- Adquisición de energía de origen renovable.
- Electrificación de la planta Vallirana.
- Renovación y electrificación de la flota de vehículos.
- Optimización de los procesos de gestión de residuos.

El plan incorpora acciones transversales de carácter organizativo y formativo orientadas a la sensibilización del personal, para promover una cultura corporativa basada en el uso eficiente de los recursos.

0,40 tCO₂eq/k€ intensidad de emisiones 2025 (todos los alcances y ventas globales).

HUELLA DE CARBONO 2025 (tCO₂eq)

| CONCEPTO | tCO ₂ eq |
|---|---------------------|
| Alcance 1 — Emisiones directas | 3.618,94 |
| Combustión estacionaria | 468,16 |
| Combustión móvil | 3.150,78 |
| Alcance 2 — Emisiones indirectas | 60,27 |
| Electricidad importada | 60,27 |
| Alcance 3 — Otras indirectas | 5.998,23 |
| TOTAL | 9.677,44 |

MEDIDAS IMPLEMENTADAS EN 2025

Eficiencia, cumplimiento normativo y electrificación.

En 2025 hemos trabajado en diversas medidas que incluyen, entre otras, el cambio de iluminación a LED en nuestras oficinas, así como la instalación de sensores de presencia. Asimismo, hemos trabajado de forma significativa en la mejora de nuestros equipos y flota de vehículos.

OFICINAS

Eficiencia energética

Cambio de iluminación a LED en nuestras oficinas e instalación de sensores de presencia para reducir el consumo eléctrico de forma continua.

FLOTA Y MAQUINARIA

Cumplimiento normativo

La totalidad de nuestra flota de camiones cumple con la normativa EURO VI, lo cual garantiza bajas emisiones y una mayor eficiencia energética en sus operaciones. La maquinaria pesada incorpora motores Tier 4 Final, que reducen drásticamente las emisiones de óxidos de nitrógeno (NOx) y partículas.

ELECTRIFICACIÓN

Vehículos eléctricos e híbridos

Estamos trabajando en la electrificación e hibridación de nuestra flota y maquinaria. A 2025 disponemos de: 5 turismos etiqueta 0 (1 de ellos 100% eléctrico), 1 furgoneta etiqueta 0 (100% eléctrica), 1 pre-cribador eléctrico y 2 molinos híbridos.



+ 60 MÁQUINAS Y CAMIONES

Compromiso **social**

El equipo ADEC GLOBAL: igualdad de oportunidades, formación continua y un entorno laboral seguro basado en el respeto y la diversidad.

04

4.1. EQUIPO ADEC GLOBAL

Crecimiento profesional e igualdad de oportunidades.

Promovemos el crecimiento profesional y la igualdad de oportunidades en un entorno laboral seguro basado en el respeto y la diversidad. Reconocemos a las personas como un pilar estratégico de nuestra actividad y garantizamos un entorno laboral seguro, digno e inclusivo. Contamos con un equipo multidisciplinar de directivos, técnicos, operarios y personal administrativo con amplia experiencia en el sector.



4.1. COMPROMISO CON LA SEGURIDAD

Un proceso sistemático de prevención en 6 fases.

La seguridad y el bienestar son focos de atención en el desarrollo de nuestro entorno laboral. En la actualidad contamos con un servicio externo de prevención que nos proporciona soporte especializado de acuerdo con la normativa vigente¹ y que cuenta con personal técnico para la realización de las evaluaciones de riesgos pertinentes, así como la coordinación de las actuaciones preventivas asociadas.

Este servicio identifica, analiza y establece las medidas preventivas frente aquellos riesgos asociados a los diferentes puestos de trabajo, instalaciones, equipos y actividades, a través de un enfoque sistemático y estructurado que comprende 6 fases:

¹ Ley 31/1995 de Prevención de Riesgos Laborales y Real Decreto 39/1997.

COMPROMISO CON LA POLÍTICA DE PRL

Nos comprometemos a garantizar el mantenimiento de la Política de Prevención de Riesgos Laborales, ponerla a disposición de la plantilla y partes interesadas, y someterla a revisión periódica para su adecuación y modificación en caso necesario, proporcionando el marco para establecer y revisar los objetivos y metas en materia de seguridad y salud.

6 FASES

01

Recopilación de información

02

Identificación de peligros asociados a las actividades y operaciones

03

Evaluación de riesgos

04

Definición de medidas preventivas

05

Planificación de la actividad preventiva

06

Revisión y actualización ante cambios en las condiciones de trabajo

4.1. COMPROMISO CON LA SEGURIDAD

Participación activa de los empleados en la seguridad y salud.

Adicionalmente, fomentamos la participación activa de nuestros empleados en iniciativas para salvaguardar la seguridad y salud en el entorno laboral, a través de la figura del recurso preventivo, cuyas funciones incluyen:

- 1 Supervisión del cumplimiento de medidas y procedimientos de seguridad.
- 2 Control del uso adecuado de equipos de protección individual y colectivo.
- 3 Presencia en actividades de riesgo, conforme a la normativa aplicable.
- 4 Identificación de situaciones peligrosas y adopción de medidas correctoras.
- 5 Comunicación de deficiencias o riesgos al Servicio de Prevención y empresa.
- 6 Propuesta de paralización de trabajos en caso de riesgo grave o inminente.
- 7 Seguimiento y mejora continua en las condiciones de seguridad.

INICIATIVAS, RESULTADOS 2025 Y FORMACIÓN ESPECÍFICA.

Salud, bienestar y formación en PRL

Integramos toda una serie de iniciativas orientadas a fomentar la protección de nuestros trabajadores y promocionar la salud en su entorno de trabajo, abordando tanto seguridad física como bienestar general:



Creación de entornos de trabajo seguros mediante evaluaciones de riesgos, planes de prevención y provisión de EPI y EPC.



Medición de agentes físicos, químicos y biológicos.



Fomento de hábitos saludables, garantizando acceso al agua potable en todos los centros.



Prevención del acoso laboral y promoción de un clima laboral respetuoso.



Adecuación ergonómica de los puestos, incluyendo mobiliario, equipos y evaluaciones periódicas.



Reconocimientos médicos y seguimiento de patologías relacionadas con la actividad laboral.

RESULTADOS 2025

0

lesiones graves o enfermedades profesionales.

7 lesiones en plantilla | 1 accidente in itinere

FORMACIÓN ESPECÍFICA EN PREVENCIÓN DE RIESGOS LABORALES

En el marco de nuestro compromiso con la mejora continua, proporcionamos formación específica en materia de PRL adaptada a los distintos puestos y riesgos asociados:

Preventiva general

2 h

Específica para cada puesto. Renovada aprox. cada 2 años.

Operadores de vehículos y maquinaria de movimiento de tierras

20 h + 6 h

Inicial 20 h + 6 h específicas según puesto. Sin necesidad de renovación.

ITC1316/2008

20 h

Puestos con maquinaria en actividades extractivas de exterior. Renovación cada 2 años (5 h).

Recurso preventivo

60 h

Formación específica.

Sobre este informe

Principios de elaboración, alcance y referencias al estándar GRI utilizadas en el reporte.

5.1 PRINCIPIOS DE ELABORACIÓN

Ocho principios que garantizan la calidad del reporte.

ADEC GLOBAL elabora este Informe de Sostenibilidad de manera voluntaria con el objetivo de reforzar su compromiso con la transparencia y ofrecer información clara y rigurosa a todos sus grupos de interés. Este documento recoge los datos correspondientes al ejercicio 2025 y presenta los principales indicadores de desempeño de la empresa en relación con sus temas materiales, así como los avances logrados en materia de sostenibilidad.

ADEC GLOBAL ha presentado la información citada en este índice de contenidos GRI para el período comprendido entre el 1 de enero y el 31 de diciembre de 2025 utilizando como referencia los Estándares GRI.

En base a los requerimientos de este estándar, este informe se ha elaborado aplicando los principios que garantizan la calidad, comparabilidad, y fiabilidad de la información reportada. En especial, el proceso de elaboración ha tenido los siguientes principios:

01

Precisión

los contenidos presentados en este informe son correctos y se han detallado en la medida de lo posible para poder evaluar el desempeño de la organización en relación con los temas materiales, así como la gestión de los impactos en relación con su cadena de valor.

02

Equilibrio

los contenidos incluidos en este informe reflejan tanto los avances como los retos pendientes a gestionar por parte de la organización.

03

Claridad

los contenidos del informe se presentan de forma accesible, comprensible y estructurada.

04

Comparabilidad

la información reportada en el informe permite analizar el desempeño de la compañía a lo largo del tiempo y comparar los indicadores con otras organizaciones del sector.

05

Exhaustividad

la información reportada en el informe incluye toda la información necesaria para evaluar el desempeño de la organización en el período objeto del informe.

06

Contexto de sostenibilidad

el informe analiza los resultados de ADEC GLOBAL y establece vínculos en materia de desempeño ambiental, social, y económico y la estrategia corporativa, considerando sus relaciones con grupos de interés e impactos a lo largo de su cadena de valor.

07

Puntualidad

•aunque este ha sido el primer ejercicio de elaboración del informe, se publicará de forma regular y asegurando que el período de publicación permita la toma de decisiones por parte de los grupos de interés de la empresa.

08

Verificabilidad

la información incluida en este informe no se encuentra sujeta a verificación por terceros. Sin embargo, los datos utilizados para la elaboración de este informe se han recopilado y calculado de forma con el objetivo de asegurar su calidad y trazabilidad en la medida de lo posible.

5.2 ALCANCE DEL INFORME

Período, 1 enero — 31 diciembre 2025

La información presentada considera todas las operaciones y actividades de ADEC GLOBAL, incluyendo las plantas de Vallirana y Santander y las oficinas centrales de Cervelló.

El informe proporciona información cualitativa y cuantitativa sobre todas las entidades sobre las que ADEC GLOBAL ejerce control operativo o capacidad de influencia significativa, así como filiales o participaciones bajo control efectivo.

En proyectos conjuntos, consorcios o colaboraciones con otras empresas, se incorporan los datos de las actividades en las que ADEC GLOBAL tiene control o participación operativa relevante.

ESTÁNDAR DE REFERENCIA

Estándares GRI

GRI 1 — Fundamentos 2021. Elaboración voluntaria con el objetivo de reforzar el compromiso con la transparencia.

5.3 ÍNDICE GRI | GENERALES

| Contenido GRI | Referencia en el informe |
|---|--------------------------------------|
| GRI 1 usado — Fundamentos 2021 | |
| GRI 2: Contenidos generales 2021 | |
| GRI 2-1 Detalles organizacionales | 1.1 ¿Quiénes somos? |
| GRI 2-2 Entidades incluidas en la presentación de informes | 5.2 Alcance |
| GRI 2-3 Periodo objeto del informe, frecuencia y contacto | 5.1 Principios de elaboración |
| GRI 2-6 Actividades, cadena de valor y otras relaciones comerciales | 1.1 / 1.3 / 1.5 |
| GRI 2-7 Número de empleados directos (género, contrato, jornada) | 4.1 Equipo ADEC GLOBAL |
| GRI 2-8 Número de trabajadores externos y tipos de relación | 4.1 Equipo ADEC GLOBAL |
| GRI 2-9 Estructura de gobernanza y composición | 1.5 Estructura y gobernanza |
| GRI 2-10 Designación y selección del máximo órgano de gobierno | 1.5 Estructura y gobernanza |
| GRI 2-11 Presidente del máximo órgano de gobierno | 1.5 Estructura y gobernanza |
| GRI 2-12 Función del máximo órgano en supervisión de impactos | 1.5 Estructura y gobernanza |
| GRI 2-13 Delegación de responsabilidad de gestión de impactos | 2.3 Integración de la sostenibilidad |
| GRI 2-14 Función del máximo órgano en presentación de informes | Carta de la Directora |
| GRI 2-15 Conflictos de interés | 1.5 Estructura y gobernanza |
| GRI 2-16 Inquietudes críticas | 1.5 Estructura y gobernanza |
| GRI 2-17 Conocimientos colectivos del máximo órgano | 2.3 Integración de la sostenibilidad |
| GRI 2-18 Evaluación del desempeño del máximo órgano | 2.2 Materialidad y prioridades |

5.3 ÍNDICE GRI | GENERALES

| Contenido GRI | Referencia en el informe |
|---|--|
| GRI 2-19 Políticas de remuneración | 4.1 Equipo ADEC GLOBAL |
| GRI 2-20 Proceso para determinar la remuneración | 4.1 Equipo ADEC GLOBAL |
| GRI 2-21 Ratio de compensación total anual | 4.1 Equipo ADEC GLOBAL |
| GRI 2-22 Declaración sobre la estrategia de desarrollo sostenible | 2.3 Integración de la sostenibilidad |
| GRI 2-23 Compromisos y políticas | 2.1 / 2.3 / 3.2 / 4.2 |
| GRI 2-24 Incorporación de los compromisos y políticas | 1.5 Estructura organizativa |
| GRI 2-25 Procesos para remediar impactos negativos | 1.2 / 3.1 / 3.2 |
| GRI 2-26 Mecanismos para asesoramiento e inquietudes | Protocolo del Sistema Interno de Información |
| GRI 2-27 Cumplimiento de la legislación y normativas | 1.2 / 1.7 Certificados y reconocimientos |
| GRI 2-28 Afiliación a asociaciones | 1.8 Apuesta por la innovación |
| GRI 2-29 Enfoque para la participación de grupos de interés | 2.2 / 2.3 |
| GRI 2-30 Convenios de negociación colectiva | 4.1 Equipo ADEC GLOBAL |

5.3 ÍNDICE GRI | GENERALES

| Contenido GRI | Referencia en el informe |
|---|--|
| GRI 201: Desempeño económico | |
| GRI 201-1 Valor económico directo generado y distribuido | 1.4 Nuestro desempeño en 2025 |
| GRI 201-2 Implicaciones financieras del cambio climático | Análisis de riesgos físicos planta Vallirana |
| GRI 201-3 Plan de beneficios definidos y otros planes de jubilación | 1.4 Nuestro desempeño en 2025 |
| GRI 201-4 Asistencia financiera del Gobierno | 1.4 Nuestro desempeño en 2025 |
| GRI 3: Temas materiales 2021 | |
| GRI 3-1, 3-2, 3-3 Proceso y gestión de temas materiales | 2.2 Materialidad y prioridades |
| GRI 301: Materiales | |
| GRI 301-1 Materiales utilizados por peso o volumen | 3.1 Modelo de gestión circular |
| GRI 301-2 Insumos reciclados | 3.1 Modelo de gestión circular |
| GRI 301-3 Productos recuperados y materiales de envasado | 3.1 Modelo de gestión circular |

5.3 ÍNDICE GRI | GENERALES

| Contenido GRI | Referencia en el informe |
|--|--|
| GRI 302: Energía | |
| GRI 302-1 Consumo de energía dentro de la organización | 3.2 Compromiso con la descarbonización |
| GRI 302-2 Consumo de energía fuera de la organización | No aplicable |
| GRI 302-3 Intensidad energética | 3.2 Compromiso con la descarbonización |
| GRI 302-4 Reducción del consumo de energía | Información no disponible — futuros ejercicios |
| GRI 305: Emisiones | |
| GRI 305-1 Emisiones directas de GEI (Alcance 1) | 3.2 Compromiso con la descarbonización |
| GRI 305-2 Emisiones indirectas por energía (Alcance 2) | 3.2 Compromiso con la descarbonización |
| GRI 305-3 Otras emisiones indirectas (Alcance 3) | 3.2 Compromiso con la descarbonización |
| GRI 305-4 Intensidad de las emisiones de GEI | 3.2 Compromiso con la descarbonización |
| GRI 305-6 y 305-7 Agotadoras de ozono y otras emisiones | Sin emisiones registradas |
| GRI 306: Residuos | |
| GRI 306-1 Generación de residuos e impactos relacionados | 3.1 Modelo de gestión circular |
| GRI 306-2 Gestión de impactos significativos de residuos | 3.1 Modelo de gestión circular |
| GRI 306-3 Residuos generados | 3.1 Modelo de gestión circular |

5.3 ÍNDICE GRI | GENERALES

| Contenido GRI | Referencia en el informe |
|---|---------------------------------|
| GRI 306: Residuos (continuación) | |
| GRI 306-4 Residuos desviados del vertedero por recuperación | 3.1 Modelo de gestión circular |
| GRI 306-5 Residuos a operaciones de eliminación final | 3.1 Modelo de gestión circular |
| GRI 403: Seguridad y salud | |
| GRI 403-1 Sistema de gestión de seguridad y alcance | 4.2 Compromiso con la seguridad |
| GRI 403-2 Identificación de peligros y evaluación de riesgos | 4.2 Compromiso con la seguridad |
| GRI 403-4 Participación y consulta de los trabajadores | 4.2 Compromiso con la seguridad |
| GRI 403-5 Formación en salud y seguridad | 4.2 Compromiso con la seguridad |
| GRI 403-6 Promoción de la salud de los trabajadores | 4.2 Compromiso con la seguridad |
| GRI 403-9 Lesiones por accidente laboral | 4.2 Compromiso con la seguridad |
| GRI 403-10 Enfermedades laborales | 4.2 Compromiso con la seguridad |

Construimos el **ciclo** juntos.

Seguiremos avanzando con responsabilidad y determinación hacia un modelo de negocio cada vez más sostenible, en compañía de nuestro equipo, clientes, proveedores y grupos de interés.



WEB

adecglobal.com

CORREO

adecglobal@adecglobal.com

TELÉFONO

93 002 72 78

SEDE CENTRAL

**C. Torrent del Martre 19
Pol. Ind. del Grab
08758 Cervelló (Barcelona)**

PLANTA DE VALORITZACIÓ (BCN)

**C. Garraf 27-29
Pol. Ind. Can Prunera
08759 Vallirana (Barcelona)**

PLANTA DE VALORITZACIÓ (SAN)

**C. La Peseta 1D
Pol. Ind. Nueva Montaña
39011 Santander (Cantabria)**